

# नेपाल सरकारको सरकारी सम्पत्ति सूचना प्रणाली सम्बन्धी (PAIS) software सञ्चालन सम्बन्धी म्यानुअल (परिमार्जित २०७२)

## PAIS (Public Assets Information System) को परिचय

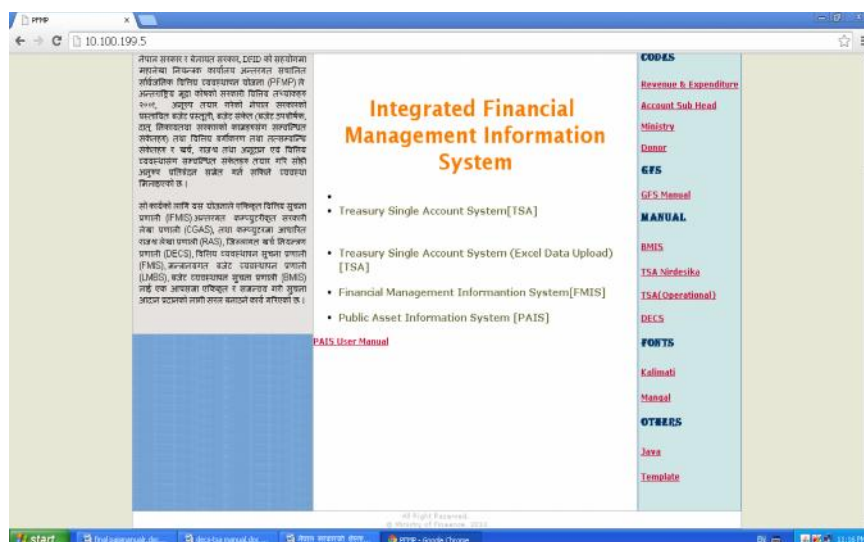
सरकारी सम्पत्तिको व्यवस्थापनको सम्बन्धमा आर्थिक कार्यविधि नियमावली २०६४ को परिच्छेद ६ मा सरकारी सम्पत्तिको जिम्मा त्यसको लगत संरक्षण र बरबुझार्थ सम्बन्धि व्यवस्था गरेको छ। ए को नियम ५४ मा " प्रत्येक कार्यालयले कार्यालय वसेको घर जग्गा तथा कार्यालय अन्तर्गतको सरकारी घर जग्गाको लगत राख्नु पर्ने र यस्तो घरजग्गाको विवरण जिल्ला प्रशासन कार्यालय, तालुक मन्त्रालय तथा विभाग एवं सम्बन्धित कोलेनिकालाई दिनुपर्ने व्यवस्था रहेको" छ । आर्थिक वर्ष ०६७।०६८ को बजेट वक्तव्यमा नेपाल सरकारको स्वामित्वमा रहेका घरजग्गा तथा सवारी साधनजस्ता सम्पत्तिका एकिकृत लगत तयार गरि प्रत्येक वर्ष मलेनिकाले तोकिएको निकायसमक्ष पेश गर्ने व्यवस्था भए मुताविक गत विगतमा समेत सरकारी सम्पत्तिको एकिकृत लगत तयार गर्ने प्रयास भएको थियो । अधिराज्यका सबै जिल्लास्थित कार्यालयहरूबाट आवश्यक सूचकहरू प्राप्त हुन नसक्दा समग्र रुपमा सरकारी सम्पत्तिको लगतले पुर्णता प्राप्त गर्न नसकेकोले, जिल्लास्थित कार्यालयहरूले सहज रुपमा सरकारी सम्पत्तिको विवरण तयार गरि सम्बन्धित कोलेनिकाले समष्टिगत रुपमा जिल्लाको लगत तयार गरी मलेनिकाले सबै व लेनिकाहरूको विवरणका आधारमा नेपालभरको एकिकृत लगत तयार गर्ने उद्देश्यले घरजग्गा तथा सवारी साधनको विवरण तयार गर्न सकिने गरी Software निर्माण गरिएकोमा उक्त Software मा गत वर्षको लगत Transfer गर्न मिल्नेगरी म्यानुअलमा परिमार्जन गरिएको छ । अभिलेख अद्यावधिक गर्ने कार्यमा सबै कोष तथा लेखा नियन्त्रक कार्यालयहरूको सकृय भूमिकाको अपेक्षा गरिएको छ ।

## १. सफ्टवेयर खोल्ने तरिका:

सबै भन्दा पहिला कुनै (Internet Browser) खोल्ने त्यस पछि Address Bar मा [tsa.fcgo.gov.np](http://tsa.fcgo.gov.np) मा टाईप गरेर Enter Key थिच्ने ।

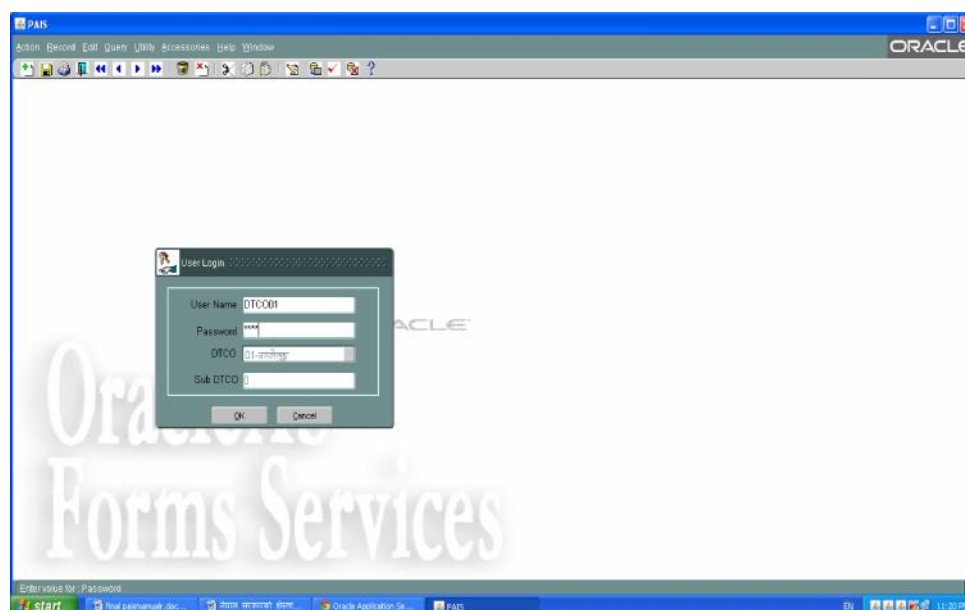
निम्न अनुसारको Screen देखिन्छ ।

चित्र नं १



यसपछि (Public Assets Information System मा click गर्ने । यसरी click गरे पछि निम्न अनुसारको चित्र देखिन्छ ।

चित्र न. २



User Login Box मा देहाय अनुसार गर्दै जाने

- User Name भन्ने खाली स्थानमा DTCO साथै जिल्ला कोड टाइप गर्ने ।  
(DTCO अनिवार्य सबै जिल्लामा टाइप गर्नुपर्छ त्यस पछिको दुई आफ्नो जिल्लाको कोड English मा टाइप गर्ने ।)

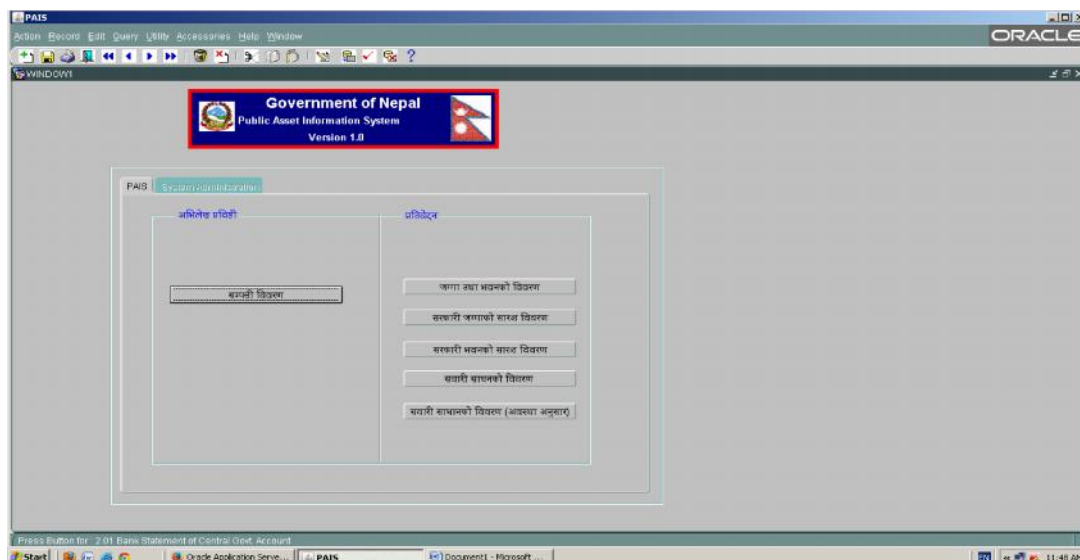
जस्तै DTCO01 ताप्लेजुङ,

DTCO02 पांचथर,

DTCO03 ईलाम .....

- Password भन्ने खाली स्थानमा DTCO टाइप गर्ने ।
- OK भन्ने बटनमा click गरेपछि सफटवेयर खुल्छ । सफटवेयर खुलेपछि निम्न अनुसारको चित्र देखिने छ ।

चित्र न. ३



## २. सरकारी सम्पत्तिको विवरण Entry गर्ने तरिका

### २.१ सवारी साधनको Data Entry गर्ने तरिका

माथि देखिएको चित्रमा सम्पत्ती विवरण मा गएर click गर्ने। सम्पत्ती विवरण मा गएर click गरेपछि निम्नानुसारको चित्र देखिन्छ। त्यसपछि सवारी साधनको bottom लाई click गर्ने

चित्र न. ११

- त्यसपछि पहिला Drop Down List बाट जिल्ला छान्ने
- त्यसपछि कार्यालय पनि drop down list बाट नै छान्ने।
- अब सवारी साधनको विवरणमा गएर वर्ग को drop down list मा गएर छान्ने
- त्यसपछि प्रकारमा गएर drop down list मा छान्ने ।
- अनि जिन्सी खाता नं मा सो साधन जिन्सी खाताको कति पाना नं मा आम्दानी बाधेको छ सो नंवर लेखने ।
- सवारी नं मा यातायात व्यवस्था कार्यालय प्राप्त सवारी दर्ता नं Space नराखिकन उल्लेख गर्ने (नोट यसमा चाही Nepali Unicode मात्रै type गर्ने)
- कुन देशको हो drop down list बाट छान्ने ।
- कुन Model को हो यसमा entry गर्ने
- इन्जिन नं entry गर्ने
- चेसिस नं entry गर्ने
- निर्माण बर्षको महलमा सो सवारी साधन निर्माण भएको बर्ष लेखने
- प्राप्ति श्रोत drop down list बाट छान्ने
- अनि मितिमा सवारी साधन दाखिला गरि जिन्सी खातामा आम्दानी बाधेको मिति entry गर्ने
- मूल्य निर्धारणमा पनि drop down list बाट छान्ने जसमा हालको मूल्य/खरिद मूल्य र नखुलेको मूल्य हुन्छ अन जुन हो त्यसैमा click गर्ने ।
- प्राप्ति मूल्यमा जिन्सी खातामा आम्दानी बाधेको परल मूल्य उल्लेख गर्ने । परल मूल्य नखुलेमा हालको मूल्य कायम गरि उल्लेख गर्ने ।
- सवारी साधनको हालको अवस्था drop down list बाट छान्ने
- कैफियत महलमा फारममा स्पष्ट नखुलेको अन्य आवश्यक व्यहोरा भए खुलाउने ।
- त्यसपछि Save Button मा गई Click गर्ने

### २.२ घर तथा जग्गाको विवरणको data entry गर्ने तरिका

घर तथा जग्गाको विवरणको bottom लाई click गर्ने अब यस प्रकारको Screen देखिन्छ ।

चित्र न. १२

- पहिला Drop Down List बाट जिल्ला छान्ने
- त्यसपछि कार्यालय पनि drop down list बाट नै छान्ने।
- ठेगाना लेख्दा जग्गा रहेको स्थानमा ठेगाना लेख्ने ।
- जिन्सी खाता नं entry गर्दा जग्गाको आम्दानी बाधिएको जि. खा. पा. नं. लेखनुपर्ने छ ।
- कित्ता नं entry गर्ने यदि सो जग्गाको कित्ता न एकभन्दा बढी भएमा कमा (,) राख्दै लेखनुपर्ने ।
- एकाइ entry गर्दा drop down list बाट छान्ने
- क्षेत्रफल entry गर्ने क्षेत्रफल जुनसुकै इकाइमा (list मा देखाइए अनुसार) लेखेतापनि system ले यसलाई वर्ग मिटरमा display गर्छ ।
- जग्गाको प्रयोजन drop down list बाट छान्ने
- प्राप्ति मिति entry गर्ने
- प्राप्ति श्रोत drop down list बाट छान्ने
- जग्गाको मूल्य entry गर्ने
- अवस्था drop down list बाट छान्ने
- अवस्थाविवरण drop down list बाट छान्ने
- कैफियतमा अरु केहि भएमा entry गर्ने

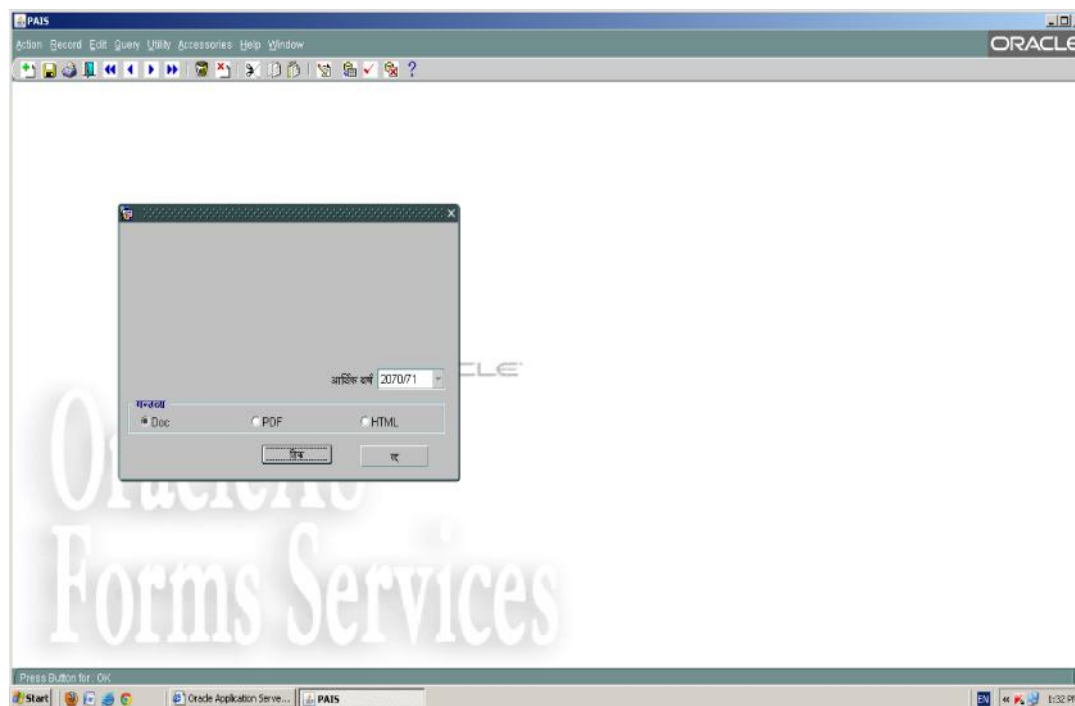
#### उक्त जग्गामा भवन बनेको भए विवरण निम्न अनुसार entry गर्ने

- घर कुन प्रयोजनको लागि हो सो drop down list बाट छान्ने, घरको कुन किसिमको हो सो drop down list बाट छान्ने, घर कति तल्लाको हो entry गर्ने (नोट भूइ तलालाई एक तला मानि गन्ति गरी राख्ने ।, कुन एकाइ हो drop down list बाट छान्ने, अनि वर्ग मिटर entry गर्ने ।
- भवन कुन वर्षमा निर्माण भएको हो entry गर्ने, अनि लागत रु, भवन निर्माणमा सहयोगी निकाय entry गर्ने, कैफियतमा अरु केहि भएमा entry गर्ने

### २।३ प्रतिवेदन हेर्ने तरिका



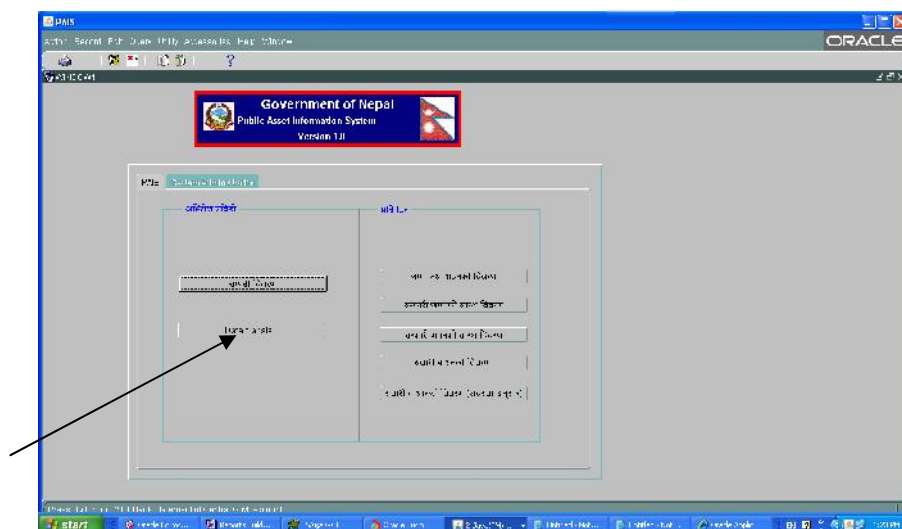
देखाइएको चित्रमा प्रतिवेदनमा गएर क्रमशः जग्गा तथा भवनको विवरण, सरकारी जग्गाको सारांश विवरण, सरकारी भवनको सारांश विवरण, सवारी साधनको विवरण, सवारी साधनको विवरण (अवस्था अनुसार) विवरणमा अझिप गर्ने त्यसपछि निम्नानुसारको को चित्र आउँछ ।



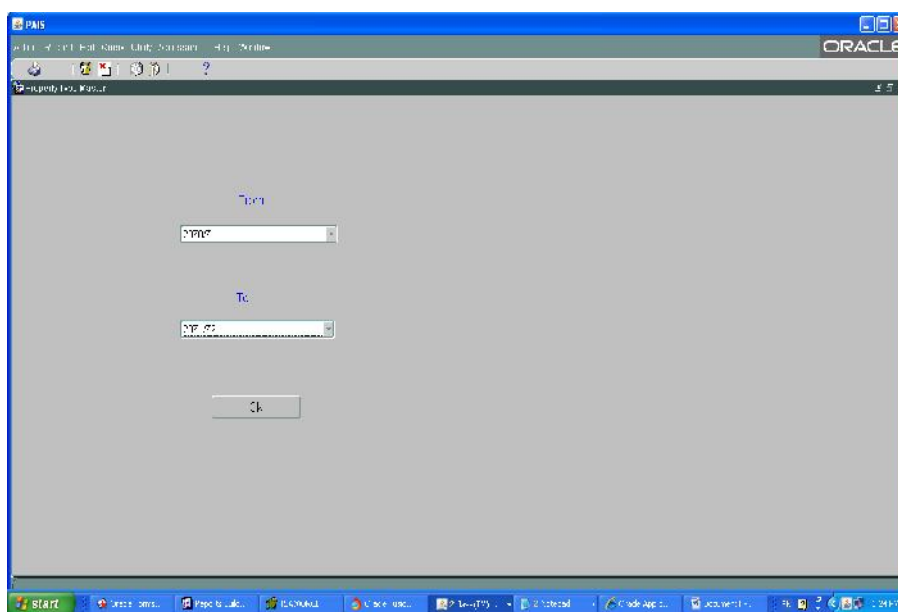
माथि चित्रमा देखिएको ठिक यस्तैथल मा अझिप गर्ने । त्यसपछि चम्पुयचत तयार हुन्छ । उदाहरणको लागि मकवानपुर जिल्लाको केहि चम्पुयचत तल छ ।

### ३। एक आ व को data अर्को आ व मा Transfer गर्ने तरिका (थप गरिएको Tab)

Main screen को data transfer button मा click गर्ने



निम्न screen open हुन्छ ।



FROM: जुन आ व को data सार्नु पर्ने

हो, त्यो select गर्ने

TO: जुन आ व मा data सार्नुपर्ने हो, त्यो

select गर्ने

जस्तै आ व 2070/71 को data 2071/72

मा सार्नु परेमा

- from मा 2070/71 छान्ने
- to मा 2071/72 छान्ने
- OK Button click गर्ने

System बन्द गरी, पुन खोल्ने । system

खोल्ने बेलामा आ व 2071/72 छान्ने । आ

व 2070/71 को data 2071/72 मा देखा  
पर्छ ।

कुनै data हटाउनु परेमा query गरी उक्त  
data delete गरी save गर्ने ।

कुनै data नयाँ थप गर्नु परेमा new  
button click गरी entry गरी save गर्ने ।

सरकारी जग्गा तथा भवनको कार्यालयगत लगत

जग्गाको विवरण						भवन /संरचनाको विवरण						
ठेगाना	कित्ता नं	क्षेत्रफल वर्ग मिटर	प्राप्ति स्रोत	प्राप्ति मिति	जग्गाको मूल्य	सि नं	प्रयोजन	किसिम	तल्ला	क्षेत्रफल वर्ग मिटर	निर्माण वर्ष	घरको लागत रु
<b>३१ मकवानपुर</b>												
<b>हेटौडा नगरपालिका कार्यालय</b>												
हेटौडा नगरपालिका कार्यालय भवन हे न पा २	७५४	३९९५.८१	अन्य	२०३८-१०-२७	०	१		पक्की	०	१३८९.३९	२०४४	०
टोसियन क्षेत्रको जग्गा हे न पा १०	२९१३	१०१५८९.४५	अन्य	२०६९-०३-२८	०							
हेटौडा नगरपालिका कार्यालय भवन हे न पा २	७५४	३९९५.८१	अन्य	२०३८-१०-१६	०	१		पक्की	०	१३८९.३९	२०४४	०
हेटौडा नगरपालिका कार्यालय भवन हे न पा १	१५५४	१५२.३७	अन्य	२०५१-१२-१०	०	१		पक्की	०	११५९.१७	२०६४	४५२७७१.५२
पाखरी हे न पा ५	६८८	२७०९.०१	अन्य	२०३२-०२-२७	०							
पुष्पलाल पोखरी पार्क हे न पा ५	७८३	४९२७.०५	अन्य	२०३२-०३-०१	०	१		पक्की	०	१४७४.७६	२०५०	०
पुष्पलाल पोखरी पार्क हे न पा ५	७८४	२२१८.०१	अन्य	२०४४-०३-०२	०							
हे न पा ७ वडामा रहेको पान्ने वन	११५	१९५५५.९२		२०३२-०१-२८	०							
हे न पा कोरोशनन बस पार्क	२८५२	१९११५.७१	अन्य	२०४४-०३-०२	०	१		पक्की	०	२८७१	२०६१	१५८०२९६.६४
						२		पक्की	०	२२३३	२०४०	०
						३		पक्की	०	१५६८	२०४८	०
						४		पक्की	०	४४२०	२०५२	०
						५		कच्ची	०	२०९४	२०५३	०
						६		पक्की	०	१०१८	२०४९	०
						७		पक्की	२	२८२२	२०५२	०
						८		पक्की	०	६७०९	२०६७	०
						९		पक्की	०	७६९५	२०६७	०
						१०		पक्की	०	१०७३.८८	२०६५	०
						११		पक्की	०	१४९२.९८	२०६४	९८४७०६२.९९
						१२		पक्की	०	४३	२०६४	०
हे न पा ५ फोहर पानी प्रशोधन केन्द्र करा	३०८४	४७४.०७	खारिद	२०६२-१०-०३	१४१२५०	१		कच्ची	०	४७४.०७	२०६७	५०९८९४०४
हे न पा ५ फोहर पानी प्रशोधन केन्द्र कर	१९०२	२११६.४३	खारिद	२०६२-१०-०३	६२५०००							

सरकारी जग्गा तथा भवनको कार्यालयगत लगत

३१

हेटौडा नगरपालिका कार्यालय

जग्गाको विवरण						भवन /संरचनाको विवरण						
किता	क्षेत्रफल वर्ग मिटर	प्राप्ति स्रोत	प्राप्ति मिति	जग्गाको मूल्य	सि	प्रयोजन	किसिम	तल्ला	क्षेत्रफल वर्ग मिटर	निर्माण वर्ष	रु	
हे न पा ५ फोहर पानी प्रशोधन केन्द्र करौ	७९५९	३३८.६३	खारद	२०६२-१०-०३	१५००००							
हे न पा ५ फोहर पानी प्रशोधन केन्द्र करौ	८५०३	५२४.८६	खारद	२०६२-१०-०३	१५८७५०							
हे न पा ५ फोहर पानी प्रशोधन केन्द्र करौ	२३२२,५१००,५१०२	१३०३.७	खारद	२०६२-१०-०३	४३००००							
हे न पा ५ फोहर पानी प्रशोधन केन्द्र करौ	६८४०	३३८.६३	खारद	२०६२-१०-०३	१०००००							
हे न पा ५ फोहर पानी प्रशोधन केन्द्र करौ	६८३९	३३८.६३	खारद	२०६१-१०-०३	१०००००							
हे न पा ५ फोहर पानी प्रशोधन केन्द्र करौ	६८४१	१३५४.५२	खारद	२०६२-१०-०३	४०००००							
हे न पा ५ फोहर पानी प्रशोधन केन्द्र करौ	८५०२	१३५४.५२	खारद	२०६२-१०-०३	४०००००							
हे न पा ५ सानोपोखरा	६६४६	१०१.५८	खारद	२०५४-१२-१८	४००००							
हे न पा ५ सानोपोखरा	६६९६	३३.८६	खारद	२०५५-०३-३०	३७५००							
हे न पा ६ खानेपानी योजना	६४९८	१०१५.८९	खारद	२०६३-०५-२१	४५०००							
खानेपानी टँकी हे न पा ९	७१५४,७२८६,७२८०,७२८२,७२८४	१८११.६६	खारद	२०६३-०५-२१	२८६०००							
हे न पा ६ वडा सामात	६०४३	५०.७९	खारद	२०६०-०१-२२	५९३००	१	कार्यालय भवन	पक्की	०	७१२.७९	२०६८	०
हे न पा ६ वडा सामात	६०४५	६७.७२	खारद	२०६०-०१-२२	८०७००							
हे न पा ७ खानेपाने टँकी निर्माण स्थल	३३३५	६७७.२६	खारद	२०५२-०५-०८	१०५०००							
खानेपाने टँकी निर्माण जग्गा	४२७२	३३.८६	खारद	२०५०-०७-०३	०							
हे न पा ४ वडा सामात	०	१६.९३	अन्य	२०४७-०१-०१	०	१	कार्यालय भवन	पक्की	०	७२४.५७	०	०
हे न पा ७ वडा सामात र बाल उद्यान	०	१६.९३	अन्य	२०५०-०१-०१	०							
हे न पा ८ वडा सामात	०	१६.९३		२०४७-०१-०१	०	१	कार्यालय भवन	पक्की	३	३२८८१४	२०६८	५१७०००
हे न पा ८ वडा सामात	०	१६.९३	खारद	२०६०-०१-०१	०	१	कार्यालय भवन	पक्की	२	७९४.६२	०	०

Page 8 of 15

सरकारी जग्गा तथा भवनको कार्यालयगत लगत

जग्गाको विवरण						भवन /संरचनाको विवरण						
	कित्ता	क्षेत्रफल वर्ग मिटर	प्राप्ति स्रोत	प्राप्ति मिति	जग्गाको मूल्य	सि	प्रयोजन	किसिम	तल्ला	क्षेत्रफल वर्ग मिटर	निर्माण वर्ष	रु
३१												
हेटौडा नगरपालिका कार्यालय												
हे न पा ११ वडा समिती	०	1032.82	अन्य	2060-01-01	०	1	कार्यालय १	पक्की	०	730.17	2068	०
हे न पा ८ करो	9291	152.37	खारद	2061-09-08	13500							
हे न पा ८ करो	9292	50.79	खारद	2061-09-08	3750							
हे न पा ८ करो	9298	67.72	खारद	2061-09-08	8475							
हे न पा ८ करो	9289	152.37	अन्य	2061-09-04	6000							
हे न पा ८ करो	9287	67.72	अन्य	2061-09-04	13500							
हे न पा ८ करो	9300	33.86	अन्य	2061-09-04	3000							
हे न पा ८ करो	9302	474.07	अन्य	2040-01-01	41250							
हे न पा ८ करो	5362	2099.5	अन्य	2061-09-04	186000							
हे न पा ८ करो	9249	50.79	खारद	2050-01-01	3750							
हे न पा ८ करो	9296	355.56	खारद	2040-01-01	31500							
हे न पा ८ करो	०	4012.74	खारद	2061-09-04	30000							
शिशु स्यार केन्द्र	०	4012.74	अन्य	2040-01-01	०							
हे न पा १० टोसियन	2444	18641.64	खारद	2064-09-01	28124696	1	कार्यालय १	पक्की	०	5430	०	०
						2		पक्की	०	945	०	०
वासुदेव सभाग्रह हे न पा ४ हु प्र	०	16999.28	अन्य	2040-01-01	०	1		पक्की	०	10726	2063	1233769.59
सार्वजनिक सं	०	677.26	अन्य	2065-01-01	०	1		पक्की	०	154.63	2065	765663.7
टुँकी निमाँन जग्गा	5496	67.72	खारद	2053-10-25	26250							
टुँकी निमाँन जग्गा	4375	33.86	खारद	2050-07-03	5000							
माग	०	84.65	खारद	2049-12-24	०	1		पक्की	०	288	०	०
नगरपालीका कार्यालय	578	4012.74	अन्य	2041-03-32	०	1	कार्यालय १	पक्की	4	19634.49	2066	7312377
						2	कार्यालय १	पक्की	2	4228.05	2025	०

सरकारी जग्गा तथा भवनको कार्यालयगत लगत

जग्गाको विवरण						भवन /संरचनाको विवरण						
	कित्ता	क्षेत्रफल वर्ग मिटर	प्राप्ति स्रोत	प्राप्ति मिति	जग्गाको मूल्य	सि	प्रयोजन	किसिम	तल्ला	क्षेत्रफल वर्ग मिटर	निर्माण वर्ष	रु
३१												
हेटौडा नगरपालिका कार्यालय												
नगरपालिका कार्यालय	578	4012.74	अन्य	2041-03-32	0	3		पक्की	1	71.4	2055	0
						4		पक्की	1	60.06	2057	0
						5	ग्यारज	पक्की	1	935.08	2065	163274.36
						6		पक्की	1	531.31	2062	253059.46
						7	कार्यालय	पक्की	1	5415.73	2055	1204474
						8		पक्की	0	948.75	2052	0
						9		पक्की	0	1024	2030	0
						10		पक्की	0	97.08	2059	0
						11	ग्यारज	पक्की	3	3737	2068	0

कार्यालयगत सरकारी जग्गाको विवरण (अवस्था अनुसार)

२०७०/७१

	राम्रो अवस्थामा		सामान्य मर्मत र गनुपने		मर्मत र स्तर गनुपने		संरक्षित अवस्थामा		संरक्षण गनुपने अवस्थामा		जम्मा	
	मुल्य	क्षेत्रफल	मुल्य	क्षेत्रफल	मुल्य	क्षेत्रफल	मुल्य	क्षेत्रफल	मुल्य	क्षेत्रफल	मुल्य	क्षेत्रफल
रपालिका कार्यालय	3053500	45241.									3053500	45240.8
जम्मा	3053500	45241.									3053500	45240.8

# जिल्लागत सरकारी भवनको विवरण

प्ला ३

2070/71

कार्यालय	कार्यालय ३		ग्यारेज		अन्य				जम्मा	
	पक्की	कच्ची	पक्की	कच्ची	पक्की	कच्ची	पक्की	कच्ची	पक्की	कच्ची
रपालिका कार्यालय	366484.42		4672.08		51762.17	2568.07	442.63		423361.3	2568.07
जम्मा	366484.42		4672.08		51762.17	2568.07	442.63		423361.3	

सवारी साधनहरूको कार्यालयगत लगत

मानपुर

नगरपालिका कार्यालय

कल

			2010			खरिद	2067-10-04	1,63,900	
			2067			खरिद	2067-10-04	1,63,900	
			2068			खरिद	2068-02-31	1,44,900	
			2062			खरिद	2062-11-28	0	
			2066			खरिद	2066-11-04	1,49,000	
			2069			खरिद	2069-02-12	1,49,900	
			2068			खरिद	2068-06-13	1,49,400	
			2011			खरिद	2068-09-01	1,66,901	
			2068			खरिद	2068-10-24	1,49,900	
			2068			खरिद	2068-10-24	1,66,900	
			2066			खरिद	2066-09-01	1,49,000	
जम्मा रकम								१५५३७०१	
ग सवारी साधन									
/			2065			खरिद	2065-03-30	0	
/			2062			खरिद	2062-05-24	0	
/			2048			खरिद	2048-10-24	0	
जम्मा रकम								१५५३७०१	
सवारी साधन									
			2000			हस्तान्तरण	2050-10-01	0	
क्ट			2046		चिन	खरिद	2046-07-10	0	

सरकारी सवारी साधनहरूको कार्यालयगत लगत

मकवानपुर  
नगरपालिका कार्यालय  
सवारी

सवारी किसिम	सवारी नं	मोडेल	निर्माण वर्ष	निर्माता कम्पनि	देश	प्राप्ति स्रोत	खरिद/प्राप्ति / दाखिला मिति	मुल्य रु	कैफियत
			2048			हस्तान्तरण	2048-10-01		
कट			2055		चिन	खरिद	2055-06-26	0	
कटर			2066			हस्तान्तरण	2066-11-05	0	
कटर			2066			अन्य	2066-05-10	0	
कट			2066			हस्तान्तरण	2066-11-05	0	
/ लहरी / कन्टेनर / मिनि ट्रक			2051			खरिद	2051-09-20	0	
/ लहरी / कन्टेनर / मिनि ट्रक			2051			खरिद	2051-09-20	0	
य			2066			खरिद	2066-09-23	18,80,320	
य			2066			खरिद	2066-09-23	18,80,320	
/ लहरी / कन्टेनर / मिनि ट्रक			2066			खरिद	2066-05-10	0	
/ लहरी / कन्टेनर / मिनि ट्रक			2066			खरिद	2066-05-10	0	
य			2006			खरिद	2066-01-02	0	सक्सन पम्प
जम्मा								५३१४३४१	
जाभेटर /			2063			हस्तान्तरण	2063-10-03	0	
			2063			हस्तान्तरण	2063-11-28	0	
जम्मा								५३१४३४१	
कार्यालयगत जम्मा								५३१४३४१	

जिल्लागत सवारी साधनको विवरण (अवस्था अनुसार)

2070/71

			मर्मत गर्नु पर्ने		जम्मा	
		संख्या		संख्या		संख्या
	1553701	10	0	1	1553701	11
सवारी :	0	2	0	1	0	3
सवारी :	3760640	13	0	1	3760640	14
	0	2			0	2
	5314341	27	0	3	5314341	30